

**Ярослав Фліс\***  
**Даріуш Століцький\*\***

## УНІВЕРСАЛЬНІСТЬ І ПАРТИКУЛЯРИЗМ – ТЕРИТОРІАЛЬНІ ПЕРЕКОСИ У ВИБОРАХ ДО СЕЙМИКУ 2006-2014

Представлена тут стаття є спробою показати, як партійний і територіальний поділ перетинаються у випадку виборів до органів місцевого самоврядування. Вона намагається відповісти на питання, якою мірою вибори сприяють поглибленню, а якою – подоланню територіального поділу.

Однією з фундаментальних проблем політичної науки, в тому числі тієї її частини, яка стосується соціальної поведінки, є питання балансу між інтеграцією певного політичного цілого (чи то цілої нації, чи то меншої спільноти) та поділами, які існують всередині нього. У своїй фундаментальній праці Джеймс Г. Марч і Йохан П. Ольсен підкреслили важливість інституційного балансу між цими двома факторами (Марч, Ольсен 2005, с. 148). Вони звертають увагу на два типи інституцій. Перший – це інституції, функція яких полягає в агрегуванні преференцій. Їх можна розглядати як інституціоналізацію відмінностей між частинами суспільства. Зокрема, ті, що виникають внаслідок прихильності до головних ідеологічних осей економіки та моралі. Агрегація преференцій може також стосуватися більш конкретних відмінностей в інтересах і підходах до вирішення окремих проблем. З іншого боку, існують інститути, функцією яких є інтеграція – символічна, ідеологічна чи, зрештою, організаційна. Вони допомагають громаді відчувати себе єдиною і поділяти, значною мірою, узгоджені уявлення про основні правила колективної дії. Ця широко зрозуміла проблема перетворюється на проблему нижчого рівня: як баланс між інтеграцією та поділом впливає на поведінку виборців під час голосування.

Ця рівновага впливає на другу ключову відмінність в політичному житті, а саме поділ на владу та опозицію. Загальноприйнятий у сучасних демократіях принцип правління більшості, чергування влади та постійна загроза втрати влади тими, хто перебуває при владі, неминуче відсилає до існуючих розбіжностей. Як правило, в першу чергу підкреслюється важливість ідеологічних розбіжностей, і саме на цій сфері зосереджуються дослідження ступеня поляризації, глибини таких розбіжностей та їх соціального підґрунтя. Тим не менш, питання територіального виміру таких поділів також піднімається тут на другому плані. Теоретично цього явища можна уникнути – цілком можливо, що ідеологічні розбіжності жодним чином не призводять до територіального поділу, і в межах певної громади ідеологічне суперництво не має територіального виміру. На практиці, однак, широко визнається, що суперництво має такий вимір – це підтверджується всіма доступними даними, квінтесенцією яких є дослідження з електоральної географії. Це питання також має важливе значення для виборчих систем, які використовуються, і формується ними (Норріс 2004, с. 16-22). Територіальна основа ідеологічних розбіжностей впливає з того факту, що такі розбіжності значною мірою ґрунтуються на різному способі життя, багатстві чи історичному досвіді. А ці самі фактори дуже часто пов'язані з місцем поселення, поділом між містом і селом, розміром населеного пункту або іншими географічними факторами, що впливають на багатство (наприклад, природні ресурси, торговельні шляхи тощо).

Розподіл колективних об'єктів також може бути підґрунтям як для поділу, так і для інтеграції. Це стосується таких інституцій або інвестицій, які мають неминучий територіальний вимір – наприклад, транспортна доступність, місце розташування офісів або університетів. У таких випадках територіальний поділ не обов'язково повинен мати ідеологічний вимір і ґрунтуватися виключно на територіальних відмінностях самих по собі. Фактично, вони можуть бути основою для прийняття рішень про те, в якому порядку будувати дороги або де розміщувати важливі для розвитку інституції, які фінансуються за рахунок податків, що збираються на всій території одиниці. Ряд аналізів вказує на те, що, особливо на місцевому рівні, саме конфлікти та розбіжності, позбавлені ідеологічного

---

\* **Ярослав Фліс** – доктор габлітований соціологічних наук, Ягеллонський університет; наукові інтереси: соціологія політики, виборчі системи, соціальні комунікації, управління в публічному секторі; e-mail: jaroslaw.flis@uj.edu.pl

\*\* **Даріуш Століцький** – магістр політології, докторант Ягеллонського університету; наукові інтереси: електоральна математика, кількісні дослідження виборів та законотворчості, американська правова та політична система, методи Монте-Карло; e-mail: dariusz.stolicki@uj.edu.pl

підгрунтя, є значною проблемою (Дудек-Маньковська, Ляцковська-Мадурович 2012). Вони є фактором, який визначає електоральну поведінку, оцінку ефективності влади та агрегування преференцій, виражених шляхом голосування, в ситуації, коли загальні ідеологічні та партійні розбіжності відіграють меншу роль (Гендзьвілл, Жултак 2012; Кьяер, Елькліт 2010).

### Специфіка виборів до сеймику

Вибори до воєводських органів самоврядування дають цікавий матеріал, оскільки польські сеймики є місцем, де загальнонаціональні політичні розбіжності перетинаються з територіальною ідентичністю або місцевими політичними ініціативами (Войтасік 2017). З одного боку, на виборах до сеймику домінують парламентські, загальнонаціональні політичні партії, які отримують більшість місць. З іншого боку, це домінування не є стовідсотковим, і в окремих воєводствах (в одних постійно, а в інших – в окремих випадках) виникають місцеві ініціативи, які досягають електорального успіху, апелюючи до регіональних ідентичностей і долаючи національні розбіжності. Однак, на відміну від муніципальних чи повітових виборів, такі місцеві ініціативи завжди змушені конкурувати з усіма національними партіями. Таким чином, вони ніколи не є спробою приховати ідентичність і побудувати специфічні порозуміння, які є локальними мутаціями політичних партій, створеними з метою місцевої конкуренції – таким чином поєднуючи переваги загальнонаціональних політичних ідентичностей з апеляцією до міфу про безпартійність, який має важливий обмежувальний вплив на негативні настрої в Польщі (Буковський та ін. 2016).

Проведене дослідження базується на трьох електоральних циклах – місцевих виборах до сеймику 2006, 2010 та 2014 років. Незмінною на всіх цих виборах була участь чотирьох загальнонаціональних політичних партій. Якщо розташувати їх у порядку зростання середнього результату, то це партії «Громадянська платформа», «Право і справедливість», Польська селянська партія та Альянс демократичної лівіці. У випадку останньої партії можна спостерігати зміни у формальній ідентичності. На відміну від перших трьох партій, АДЛ виставила свої списки в коаліції з меншими угрупованнями, чи то в комітетах АДЛ-Демократи або АДЛ-Об'єднана лівіця. Незважаючи на це, всі дані вказують на те, що ці ініціативи можна розглядати як єдине ціле при порівняльному аналізі. Одиницею такого аналізу є воєводство. Спільною рисою трьох виборів між 2006 і 2014 роками є те, що на кожному з них (за єдиним винятком) кожне з цих угруповань пододало виборчий бар'єр. Лише список АДЛ у Малопольському воєводстві в 2014 році не перевищив 5% – але підтримка на рівні 4,7% була дуже близькою до цього бар'єру.

Що стосується регіональних об'єднань, то в аналізі бралися до уваги ті з них, які подолали виборчий бар'єр і отримали депутатські мандати. Ці дві умови не є тотожними – «Малопольська спільнота» на виборах 2010 року набрала 6% голосів у масштабах воєводства (тобто брала участь у розподілі мандатів), але в підсумку не отримала жодного місця, не подолавши природний виборчий бар'єр у жодному з округів.

Що стосується комітетів, які з'явилися лише в окремих воєводствах, то їх можна розділити на дві групи. Перша – це ті, що пов'язані з чіткою етнічною ідентичністю, тобто Комітет німецької меншини в Опольському воєводстві та Рух за автономію Сілезії в Сілезькому воєводстві. Вони балотувалися на всіх трьох виборах і щоразу брали участь у розподілі місць.

Тут наведено ще сім прикладів успішних регіональних угруповань, які балотувалися без етнічної прив'язки. Найбільша кількість з них – чотири – припадає на вибори 2014 року, дві – на вибори 2010 року і одна – на вибори 2006 року. Однак у жодному випадку ці ініціативи не були постійними, оскільки вони брали участь у всіх трьох виборах.

У дев'яти воєводствах сильні регіональні списки не з'являлися на жодних виборах, тоді як у семи воєводствах вони з'являлися принаймні один раз. Тут також спостерігається баланс. Однак у жодному воєводстві не було ситуації, коли б з'явилося дві регіональні ініціативи. Таким чином, кількість суб'єктів, які брали участь у розподілі мандатів, ніколи не перевищувала п'яти. Лише у випадку Малопольського воєводства у розподілі місць у 2014 році брали участь лише три суб'єкти. Загалом, двома основними випадками були ті, в яких місця були розподілені або між п'ятьма комітетами (всі національні партії та регіональний комітет), або між чотирма (лише парламентські партії).

## Територіальні перекоси

Конкретною метою цієї статті є аналіз відмінностей у підтримці окремих угруповань у кожній воєводства. Такий аналіз слідує шляхом, прокладеним дослідниками поляризації та націоналізації політичної системи.<sup>1</sup> Для аналізу місцевої політики, зокрема використовуваним показником є індекс перекосу, який вже був запропонований авторами при вивченні локальних політичних сцен у польських громадах та у випадку прямих виборів мерів<sup>2</sup>. Використаний індекс перекосу ілюструє кут перекосу, який утворюється при порівнянні відсоткової підтримки в тій половині воєводства, в якій дане угруповання має вищу підтримку, з половиною, в якій воно має нижчу підтримку<sup>3</sup>. Такий індикатор легко описати наступним чином: він набуває значення 0, якщо підтримка певного угруповання в усій одиниці однакова. Тоді підтримка в «кращій» і «гіршій» половині однакова і немає ніякого перекосу. З іншого боку, він має значення 90 (повний нахил), коли всі голоси, віддані за групу, припадають на «кращу» частину, тоді як у «гіршій» частині за неї не було віддано жодного голосу.

Одиницею поділу є округ як основна одиниця політичного життя в воєводстві, що впливає на електоральну поведінку виборців. Для кожної пари «воєводство – округ» округи були відсортовані відповідно до рівня підтримки відповідної партії, і на цій основі воєводство було поділене на дві частини. У випадку середніх округів голоси, подані в них, ділилися пропорційно таким чином, щоб дві половини («краща» і «гірша» з точки зору даної партії) були однакового розміру.

Іншим важливим елементом ситуації в сеймиках є масштаб варіацій у підтримці різних партій. На відміну від місцевих виборів, де трапляються випадки дуже високої підтримки (навіть понад 80%), що неминуче зменшує розрив між «кращими» і «гіршими» частинами, у випадку з виборами до сеймику в жодному з воєводств жодне угруповання не отримало більше 50% підтримки. Таким чином, теоретично була можлива повна перемога певного угруповання, яке отримало б усі голоси лише в «кращій» частині. Звичайно, неминучі математичні ефекти, пов'язані з таким визначенням показника, заслуговують на подальший розгляд. Тим не менш, це індикатор, який відображає, як він диференціює підтримку в різних частинах воєводства – і, що важливо, як вона змінюється.

Іншим елементом, який заслуговує на увагу, є організаційна завершеність парламентської політичної конкуренції. Всі національні угруповання виставляють свої списки в усіх виборчих округах. Це вже не є нормою, наприклад, на повітових виборах.

Важливість територіальної диференціації підтримки різних партій важлива ще й тому, що сеймики є чітко структурованою політичною сценою. Якщо в радах місцева політична сцена не завжди чітко розділена між правлячими та опозицією, то в сеймиках це вже відбувається. Згідно з парламентським звичаєм, там формуються коаліції, і поділ між правлячими та опозицією, як правило, є чітким. У разі значного територіального перекосу електоральної бази окремих партій можна припустити, що поділ на владу та опозицію просторово накладатиметься один на одного. Це, в свою чергу, може загострити конфлікти на цьому ґрунті, надавши їм додаткового сенсу. Якщо поділ на владу та опозицію не має значного просторового компоненту, то можна очікувати, що окремі партії відіграватимуть важливу роль в інтеграції всієї одиниці. Вони представлятимуть електорат в цілому, а не лише його географічно відокремлену частину.

## Диференціація в підтримці

<sup>1</sup> Більше на цю тему див.: Golosov G. V. (2016), Party System Nationalization, „Party Politics”, Vol. 22, No. 3, s. 278-288, doi: 10.1177/1354068814549342. Jones M. P. (2003), Scott Mainwaring, The Nationalization of Parties and Party Systems, „Party Politics”, Vol. 9, No. 2, s. 139-166, doi: 10.1177/13540688030092002. Kasuya Y., Moenius J. (2008), The Nationalization of Party Systems: Conceptual Issues and Alternative District-focused Measures, „Electoral Studies”, Vol. 27, No. 1, s. 126-135, doi: 10.1016/j.electstud.2007.09.004. Agnew J. (1996), Mapping Politics: How Context Counts in Electoral Geography, „Political Geography”, Vol. 15, No. 2, s. 129-146, doi: 10.1016/0962-6298(95)00076-3. Dixit A. K., Weibull J. W. (2007), Political Polarization, „Proceedings of the National Academy of Sciences”, Vol. 104, No. 18, s. 7351-7356, doi: 10.1073/pnas.0702071104. Lago I., Montero J. R. (2013), Defining and Measuring Party System Nationalization, „European Political Science Review”, Vol. 6, No. 2, s. 191-211, doi: 10.1017/s1755773913000027.

<sup>2</sup> J. Flis, D. Stolicki, *Przechyły terytorialne - zróżnicowania wyborczej bazy samorządowych władarzy*, [w:] *Geografia wyborcza Polski. Interpretacje postaw i zachowań obywateli*, red. T. Koziełło, D. Szczepański, Rzeszów 2018 (стаття в друці).

<sup>3</sup> Строго кажучи, це нормалізований тангенс кута нахилу дуги відношення підтримки в «кращій» та «гіршій» частинах.

У Таблиці 2, що додається, представлено розподіл голосів для всіх партій на трьох послідовних місцевих виборах у розрізі воєводств. Сірим кольором позначені випадки найнижчого перекосу в 25%, а темно-сірим кольором з білими літерами – випадки найвищого перекосу. Можна дуже чітко побачити диференціацію окремих партій, а також окремих воєводств. Ці дві диференціації перетинаються, створюючи патерни для випадків. Водночас можна також побачити, що ситуація окремих партій на окремих виборах створює чітку схожість – хоча існують як закономірності, так і відхилення від них.

Перше питання – це питання відмінностей між воєводствами (Таблиця 1). Значні відмінності між воєводствами пов'язані з їх розміром, історичними традиціями та структурою розселення. Цей тип диференціації є дуже вираженим і виражається у величині середньозваженого перекосу (зваженого на величину підтримки окремих груп, що дають цей результат).

Таблиця 1

Середні територіальні перекоси мандатних груп в сеймиках на виборах 2006-2010-2014 рр.

<b>Воєводство</b>	<b>Середній перекіс</b>	<b>Середньозважене значення</b>
Нижньосілезьке	30,5	28,8
Куявсько-Поморське	37,6	35,5
Люблінське	36,2	34,4
Любуське	28,9	27,8
Лодзинське	35,1	34,4
Малопольське	35,6	29,2
Мазовецьке	45,0	44,2
Опольське	34,8	40,9
Підкарпатське	32,5	28,2
Підляське	44,3	40,6
Поморське	33,6	26,3
Сілезьке	33,3	31,1
Свентокшиське	32,7	34,2
Вармінсько-Мазурське	33,1	33,0
Великопольське	33,9	34,3
Західнопоморське	29,6	26,9

*Джерело:* власна розробка на основі даних Державної виборчої комісії.

Не дивно, що найбільший перекіс, який сягає 45 градусів, має Мазовецьке воєводство. Близько третини території цього воєводства займає місто Варшава, тоді як іншу важливу частину складають повіти, які значно відрізняються від столиці за рівнем добробуту, історичними традиціями і, не в останню чергу, політичними уподобаннями. Другим найбільш асиметричним з них є Опольське воєводство. У той час як Мазовецьке воєводство є найбільшим з воєводств, Опольське воєводство є найменшим. Тут джерелом диспропорції є насамперед той факт, що частина воєводства населена корінним населенням, серед якого список німецької меншини здобуває значну підтримку. В іншій половині переважає переселене населення, що також призводить до диференційованої підтримки угруповань.

Наступний за величиною перекіс, також понад 40 градусів, стосується Підляського воєводства. Тут ситуація схожа на ситуацію в Мазовецькому воєводстві. Важливою частиною одиниці є саме місто Білосток, яке відрізняється своїми моделями політичної поведінки від навколишніх сільських районів, що складають більшу частину воєводства. Замикає список чотирьох найбільших перекосів (хоча він вже помітно нижчий) Куявсько-Поморське воєводство. До його складу входять території з абсолютно різними історичними традиціями – як землі російського, так і прусського поділів.

На протилежному кінці знаходиться Поморське воєводство. Це дивно, оскільки воно також складається з сильного столичного центру у вигляді Триміста, а також поєднує в собі різні історичні традиції з нинішнім кашубським населенням і районами розселення в частинах колишнього Слупського воєводства і на схід від Вісли. Тут доречним є порівняння з іншими воєводствами з найнижчим перекосом. Це Західнопоморське і Любуське воєводства, які також є територіями переселення. Здається, що важливою причиною такої диференціації є, по-перше, високий рівень урбанізації в цих регіонах і, по-друге, набагато менша диференціація у виборчій поведінці між

сільською та міською місцевістю, ніж у східній частині країни (особливо на території колишнього російського поділу) (Фліс 2014, с. 120-140). На противагу цьому, четвертим воєводством у цій групі є Підкарпатське воєводство, де Ряшів, як найбільший міський центр, займає відносно невелику частину воєводства. Водночас різниця між поведінкою виборців у сільській та міській місцевості в Галичині є меншою, ніж у колишньому Конгресовому Королівстві, хоча все ще більшою, ніж на повернутих територіях.

## Диверсифікація електоральної бази угруповань

Це усвідомлення є важливим для другої ключової відмінності, заснованої на типі партії. Середній переки для всіх 205 випадків становить трохи менше 37 градусів, тоді як середньозважений показник таких перекисів – 33 градуси. Така різниця є першою ознакою того, що групи з більшою підтримкою мають менші перекиси, ніж групи з меншою підтримкою.

Регіональні групи, зокрема ті, що стосуються етнічних ідентичностей, тобто німецька меншина та Рух за автономію Сілезії, мають найвищі показники перекису. Тут вони близькі до максимуму, досягаючи 80 градусів. Це пов'язано з тим, що Опольське та Сілезьке воєводства об'єднують території з різними історичними традиціями, і лише частина з них населена населенням, на яке орієнтуються ці угруповання. Таким чином, комітети в «кращій» половині воєводства мають більш ніж удесятеро більшу підтримку, ніж комітети в іншій половині воєводства. У випадку списків німецької меншини підтримка розподіляється приблизно на 30% у «кращій» половині воєводства і близько 3% у «гіршій» половині. Для Руху за автономію Сілезії вона коливається між 7,5-15% у «кращій» половині і близько 1% (тобто це незначна підтримка) у «гіршій» половині, яка не є частиною Сілезії як історичної землі – у Ченстохові, Вугільному басейні або Живецькому регіоні. Середньозважений перекис регіональних груп становить 64 градуси. Беручи до уваги, що середньозважений показник для всіх випадків становить 33 градуси, варто зазначити, що, в принципі, всі регіональні групи мають явно вищий перекис.

Другою групою за середнім нахилом є Польська селянська партія (ПСП). Її середньозважений перекис становить 49 градусів. Найвищим він був у Мазовецькому воєводстві на виборах 2006 року, коли сягнув 75 градусів. Натомість найнижчим він був у Сьвентокшиському воєводстві у 2014 році, де становив менше 33 градусів. Загалом, однак, переважна більшість випадків з квадранта найбільших відхилень стосується списку ПСП. Найбільші відхилення стосуються Мазовецького воєводства, що пов'язано з протистоянням сільської місцевості та варшавської метрополії. Випадки, коли на всіх виборах перекиси були у верхньому квадранті, стосуються Куявсько-Поморського, Підляського, Поморського, Сілезького, Великопольського та Західнопоморського воєводств. У всіх цих воєводствах підтримка ПСП є помірною і, що важливо, скрізь є значні міські райони, де підтримка партії є низькою.

На протилежному кінці спектру варіації асиметрії знаходиться ПіС. Переважна більшість випадків з найменшими перекисами належить до цієї групи. Середньозважений перекис ПіС становить 20 градусів, що більш ніж на 1/3 менше, ніж для всіх випадків разом узятих. Це важливо, оскільки партія розглядається як така, що отримує підтримку переважно в невеликих центрах. Це свідчить про те, що її підтримка повинна бути чітко диференційованою. Тим часом, різниця в підтримці між найбільшими містами та сільською місцевістю є набагато меншою для ПіС, ніж для ПСП та ГП, а також для АДЛ. Фактично, лише в Опольському воєводстві список ПіС не був серед списків із найменшим перекисом на жодних виборах. Ймовірно, це пов'язано з тим, що соціальна база німецької меншини дуже схожа на базу ПіС. Однак через дуже сильне акцентування ПіС на національній ідентичності шлях до виборців схожого соціального статусу для партії в тій частині Сілезії, де проживає корінне населення, безумовно, є складнішим.

Найменший з усіх випадків перекис – менше 10 градусів – стосується також списку ПіС у Лодзинському воєводстві на виборах 2010 року. Варто зазначити, що хоча мотивації мешканців сільських районів та власне Лодзі, ймовірно, відрізняються, загальний рівень підтримки в цих частинах не настільки відрізняється, як у конкуруючих партій. Якщо порівнювати ситуацію в Лодзинському регіоні, то прихильність до ПіС в чотири рази нижча, ніж до ГП, і в п'ять разів нижча, ніж до ПСП. Ймовірно, це пов'язано з тим, що електорат правлячої партії у 2007-2011 роках створив взаємодоповнюючі відмінності – своєрідний «інь-ян» польської політики. Цей стратегічний альянс ГП

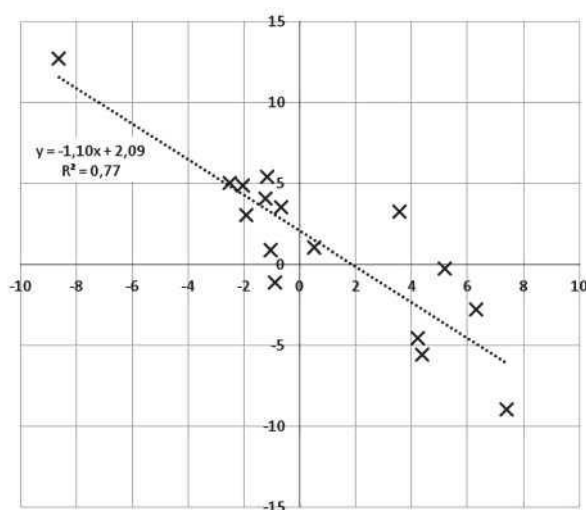
і ПСП призводить до того, що кожне з цих угруповань має набагато більш різноманітну підтримку, ніж головна опозиційна сила того часу, якою була ПіС.

Що стосується самої ГП, то її середньозважений переки є дещо нижчим, ніж у випадках всіх інших партій разом узятих. Однак ситуація цієї партії сильно варіюється. Є воєводства, де варіація її підтримки дуже низька, наближаючись до підтримки ПіС. Це Західнопоморське, Нижньосілезьке, Любуське, Опольське, Поморське та Сілезьке воєводства. З іншого боку, в деяких воєводствах спостерігається дуже чіткий переки, більший за середній ніж у випадках всіх інших партій. Це насамперед Мазовецьке, Люблінське, Лодзинське та Підляське воєводства. Очевидно, що це регіони колишнього російського поділу, де відмінності між політичною поведінкою міських і сільських жителів, безумовно, більші. Це також відображається на соціальній базі правлячих коаліцій. Тим часом у тих воєводствах на заході Польщі, де відмінності між містом і селом не настільки виражені, рівень перекосів у підтримці ГП є нижчим за середній. Варто зазначити, що регіони, де підтримка ГП є менш диференційованою, водночас є регіонами, де ця підтримка загалом є вищою. Це базові регіони партії і місця, де вона здобуває рішучу перемогу над своїми конкурентами. З іншого боку, там, де її результати слабші, також помітні значні територіальні диспропорції.

Нарешті, останньою загальнонаціональною партією є АДЛ. Її середній показник перекосів найбільш подібний до середнього показника у всіх випадках. Лише в Куявсько-Поморському воєводстві у 2006 році АДЛ потрапила до нижнього квадранта, тоді як у п'яти випадках вона опинилася у верхньому квадранті. Два з цих випадків стосуються Підляського воєводства, де соціальною базою для АДЛ є територіально сконцентроване білоруське населення. Решта випадків припадає на Куявсько-Поморське та Сілезьке воєводства, які поєднують різні історичні традиції, і лише деякі з них утворюють райони, сприятливі для лівих сил, а саме Куявський регіон та Домбровський вугільний басейн.

Все ж загалом, можна помітити наступне явище. Менші угруповання є більш асиметричними. Їх підтримка, очевидно, більш диференційована, ніж у більших груп, особливо у груп-переможців. Частково це є математичним ефектом – чим сильніше дане угруповання у своїй «кращій» половині воєводства, тим важче покращити цей результат (оскільки тим менша група виборців, які ще не задіяно), і навпаки – але це пояснює спостережуваний феномен лише частково.

Доповнює ці дані діаграма, яка показує зміни в симпатіях та їхній зв'язок зі змінами в підтримці в усіх тих випадках, коли на наступних виборах відбувалася перестановка сил – коли переможець попередніх виборів втрачав свої позиції на наступних виборах і зазнавав поразки від угруповання, яке раніше користувалося меншою підтримкою. Це сталося в чотирьох воєводствах – Лодзинському, Малопольському, Мазовецькому та Підляському. У кожному з цих воєводств ПіС переміг на виборах 2006 року, але у 2010 році програв Громадянській платформі, щоб знову вийти на перше місце у виборчих перегонках 2014 року.



Графік 1. Зв'язок між зміною територіального перекосу та зміною підтримки партій, які здобувають перемогу або програють в воєводстві.

*Джерело:* власна розробка на основі даних Державної виборчої комісії.

Приклад чотирьох воєводств, де відбулася зміна переможця, дуже чітко демонструє явище, що має потенційно вирішальне значення. Загалом, перемога на виборах асоціюється зі зменшенням розриву між «кращою» та «гіршою» половиною воєводства. І навпаки, поразка асоціюється зі збільшенням такого розриву. Такий зв'язок є дуже сильним, як на суспільні науки і залишається таким навіть після відкидання крайніх випадків.

Таблиця 2. Перекуси мандатних груп на виборах до сеймиків 2006-2010-2014 років

Воєводство	ГП06	ГП10	ГП14	ПіС06	ПіС10	ПіС14	ПСП06	ПСП10	ПСП14	АДЛ06	АДЛ10	АДЛ14	РЕГ06	РЕГ10	РЕГ14
Нижньосілезьке	19,1	17,7	24,5	15,0	18,1	19,5	44,7	59,7	45,3	27,9	34,7	39,3		50,0	52,9
Куявсько-Поморське	36,9	27,7	36,4	20,6	18,2	17,6	66,0	62,9	57,9	22,8	36,1	48,2			
Люблінське	48,1	43,5	48,6	22,0	21,3	17,3	45,0	43,1	36,3	29,6	34,7	45,1			
Любуське	16,7	16,6	29,1	25,0	17,3	25,0	56,8	34,9	33,6	30,9	27,2	33,8			50,9
Лодзинське	40,8	39,3	44,5	10,6	9,4	13,0	59,6	57,5	52,1	39,7	27,9	26,7			
Малопольське	29,7	27,5	31,9	15,0	21,6	19,1	61,3	61,2	39,1	45,2	33,7	41,6			
Мазовецьке	48,7	47,4	51,7	20,3	17,9	15,8	75,1	72,7	65,6	53,6	26,1	44,6			
Опольське	22,0	23,1	22,1	30,4	33,7	32,1	58,6	46,3	38,7	42,3	31,6	37,2	80,0	79,4	77,7
Підкарпатське	36,1	35,4	39,5	19,6	17,0	14,6	40,8	38,3	33,4	44,7	33,6	36,8			
Підляське	46,9	37,2	44,6	26,8	23,6	22,9	62,7	62,1	56,9	50,5	44,5	52,3			
Поморське	22,5	19,7	20,7	18,1	19,9	16,2	71,5	65,5	49,2	33,1	32,6	33,7			
Сілезьке	19,8	21,1	23,0	18,4	18,3	22,2	54,8	55,9	47,6	33,1	36,6	48,8	76,8	76,9	78,4
Свентокшиське	32,4	30,0	42,9	18,6	22,4	21,4	42,8	42,2	32,5	35,7	31,2	40,5	59,2	56,3	
Вармінсько-Мазурське	27,0	27,1	31,1	28,0	19,6	26,1	56,3	42,2	37,7	46,1	28,2	27,6			
Великопольське	36,6	34,9	29,8	22,9	19,7	20,3	52,8	51,3	47,8	26,8	26,0	37,9			58,1
Західнопоморське	23,2	18,1	15,8	24,6	26,4	19,8	52,3	55,4	48,0	24,1	23,1	24,1			41,2

*Джерело:* власна розробка на основі даних Державної виборчої комісії.

## Висновки

Пояснення всім цим явищам можна знайти в моделі, сформульованій у вже цитованому дослідженні результатів прямих виборів мерів. Вона також підтверджується на виборах зовсім іншого типу. Ця модель передбачає, що на виборах діють дві сили. Перша – це партикуляризм, а друга – універсальність – здатність втілювати ідеї та залучати виборців, які не мотивовані прагненням представляти якусь одну частину суспільства, розділену на основі територіальної ідентифікації.

Партикуляризм є важливим мотивом для невеликих груп. Він може ґрунтуватися на етнічних критеріях, способі життя або історичних традиціях, але також, як і у випадку неетнічних регіональних угруповань, може бути пов'язаний з персоналізацією, особистим лідерством і позиціонуванням конкретних кандидатів, відомих лише частині членів об'єднання. Такий партикуляризм дає можливість з'явитися в політиці, подолати виборчий поріг і отримати представництво в представницькому органі. Другою силою, з іншого боку, є універсальність, що розуміється як здатність охопити своїм меседжем усю спільноту та окремого індивіда, яких торкаються вибори. Така універсальність виявляється

умовою перетину певного порогу підтримки і перемоги на виборах. Таке спостереження є перспективним з точки зору суспільних поділів і, зокрема, їхнього політичного виміру.

З іншого боку, очевидно, що існує також явище, яке можна розглядати як загрозу для сформованого таким чином балансу. Це ситуація, коли виникають угруповання, які постійно співпрацюють між собою, звертаючись до різних частин електорату, створюючи взаємодоповнюючі відмінності з чіткою просторовою диференціацією. Це може бути неминучим явищем, але це, безсумнівно, елемент, який підвищує рівень напруженості в межах територіальної одиниці – навіть якщо вона інституціоналізується завдяки цьому. Це створює механізм для вирішення напруженості, що виникає з цієї причини.

Представлений тут механізм, безумовно, створює позитивний загальний імпульс, але в той же час він також показує, де може виникнути напруженість. Групи, які представляють певну, можливо, ігноровану частину суспільства, поглиблюють розбіжності. З іншого боку, ті, що прагнуть охопити всю громаду і заручитися підтримкою, яка не має територіальних обмежень, призводять до зменшення територіальної напруженості. Це не завжди означає нижчий рівень політичної напруженості, оскільки вона може перетинати територіальні розбіжності. Тим не менш, саме вони, разом з посиланнями на стереотипи, дуже часто використовуються в інтерпретації загальнонаціональних політичних поділів – іноді абсолютно всупереч фактам. У таких інтерпретаціях політичні поділи намагаються пояснити саме територіальним поділом, зводячи їх повністю саме до поділів на кшталт село-місто, Польща А проти Польщі Б, північний захід проти південного сходу, тощо. Потреба розуміти конфлікти через територіальну ідентифікацію «Я» – «не-Я» присутня в суспільному житті та рефлексіях щодо нього багатьох авторів як постійний мотив, що є важливим інтерпретаційним чинником. Однак справжнє значення таких поділів потребує більш точного аналізу, і представлений тут опис ситуації в польських воєводствах є одним із багатьох кроків, які ще належить зробити.

## Література

- Agnew J. (1996), Mapping Politics: How Context Counts in Electoral Geography, „Political Geography”, Vol. 15, No. 2, s. 129-146, DOI: 10.1016/0962- 6298(95)00076-3.
- Bukowski M., Flis J., Hess A., Szymańska A. (2016), Rządzący i opozycja: partie sejmowe i lokalne w małopolskich wyborach samorządowych 2014, Wydawnictwo Attyka, Kraków.
- Dixit A. K., Weibull J. W. (2007), Political Polarization, „Proceedings of the National Academy of Sciences”, Vol. 104, No. 18, s. 7351-7356, DOI: 10.1073/pnas.0702071104.
- Dudek-Mańkowska S., Lackowska-Madurowicz M. (2012), Konflikty społeczne na Mazowszu – identyfikacja oraz próba oceny ich wpływu na rozwój lokalny, „Mazowsze. Studia regionalne”, nr 10, s. 125-144.
- Flis J. (2014), Złudzenia wyboru: społeczne wyobrażenia i instytucjonalne ramy w wyborach do sejmu i senatu, Wydawnictwo Uniwersytetu Jagiellońskiego, Kraków.
- Gendźwił A. (2012), Independent Mayors and Local Lists in Large Polish Cities: Towards a Non-partisan Model of Local Government?, „Local Government Studies”, Vol. 38, No. 4, s. 501-518, DOI: 10.1080/03003930.2011.649915.
- Golosov G. V. (2016), Party System Nationalization, „Party Politics”, Vol. 22, No. 3, s. 278-288, DOI: 10.1177/1354068814549342.
- Jones M. P. (2003), Scott Mainwaring, The Nationalization of Parties and Party Systems, „Party Politics”, Vol. 9, No. 2, s. 139-166, DOI: 10.1177/13540688030092002 .
- Kasuya Y., Moenius J. (2008), The Nationalization of Party Systems: Conceptual Issues and Alternative District-focused Measures, „Electoral Studies”, Vol. 27, No. 1, s. 126-135, DOI: 10.1016/j.electstud.2007.09.004.



- Kjaer U., Elklit J. (2010), Local Party System Nationalization: Does Municipal Size Matter?, „Local Government Studies”, Vol. 36, No. 3, s. 425-444, DOI: 10.1080/03003931003730451.
- Lago I., Montero J. R. (2013), Defining and Measuring Party System Nationalization, „European Political Science Review”, Vol. 6, No. 2, s. 191-211, DOI: 10.1017/s1755773913000027.
- March J. G., Olsen J. P. (2005), Instytucje, Scholar, Warszawa.
- Norris P. (2004), Electoral engineering: Voting rules and political behavior, Cambridge University Press, Cambridge.
- Wojtasik W. (2017), Systemowa specyfika wyborów samorządowych w Polsce, „Roczniki Nauk Społecznych”, 41(1), s. 53-72.

*Територіальні перекоси – варіації електоральної бази....* Ярослав ФЛІС, ДАРИУШ СТОЛЦЬКИЙ

Територіальні перекоси – варіації електоральної бази місцевої влади

### Вступне слово

У цій статті розглядається проблема електоральної бази для перемоги чи поразки чинних керівників самоврядних органів, які прагнуть переобратися<sup>1</sup>. Зокрема, ставиться питання про те, яку роль відіграє територіальний поділ у прогнозуванні шансів на перемогу на виборах. Виникає фундаментальне питання: чи є конфлікти, що розділяють громаду, фактором, який допомагає чи, навпаки, перешкоджає переобранню на посаду мера? Це дослідження є частиною проекту, що аналізує масштаби махінацій на польських місцевих виборах 2014 року. Одним з ключових елементів джеррімендерінгу є просторова варіація підтримки певних угруповань. В умовах польських місцевих виборів такі групи диференціюються насамперед за ознакою поділу між партією влади та претендентами на владу<sup>2</sup>. Таким чином, саме проблема перетину поділу партія влади – опозиція з територіальним поділом виявляється одним з ключових аспектів місцевого політичного життя.

### Беч і Скала

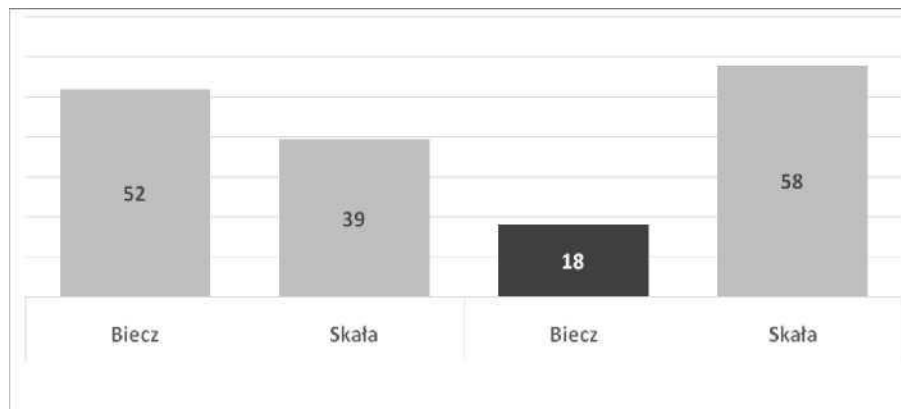
Суть проблеми можна проілюструвати на прикладі двох місько-сільських гмін у Малопольщі, де доля чинних мерів у період з 2010 по 2014 рік склалася по-різному. Це громади Беч і Скала. В обох цих громадах на виборах 2010 року до влади прийшов новий мер. У випадку мера Беча Уршули Немець, її успіх на виборах підтвердив її попередню посаду – вона була уповноваженою особою, призначеною після смерті попереднього мера під час його перебування на посаді. Старт пані комісар відзначився перемогою у 52% голосів<sup>3</sup>. У випадку зі Скалою перемога прийшла після того, як один з членів ради – Тадеуш Дурлак – кинув виклик чинному меру Станіславу Якубеку і переміг його лише у другому турі (у першому турі майбутній мер отримав 39% підтримки). Через чотири роки на наступних виборах

<sup>1</sup> Стаття була написана в рамках дослідницького проекту "Дослідження масштабів підкупу виборців на виборах до польських муніципальних рад у 2014 році", № 2014/13/B/HS5/00862, що фінансується Національним науковим центром.

<sup>2</sup> Див. загалом: M. Bukowski, J. Flis, A. Hess, A. Szymańska, *Rządzący i opozycja: partie sejmowe i lokalne w malopolskich wyborach samorządowych 2014*, Kraków 2016.

<sup>3</sup> Всі дані базуються на результатах, опублікованих Державною виборчою комісією.

мер Беча програвала вже в першому турі – вона набрала лише 18% голосів, тоді як колишній староста Горлиць Мирослав Вендрихович, який балотувався проти чинного мера, досяг успіху в першому турі. У Скалі, з іншого боку, чинний мер підтвердив свій мандат, отримавши 58% голосів у першому турі виборів, покращивши свій рейтинг майже на 20 пунктів. (Діаграма 1).

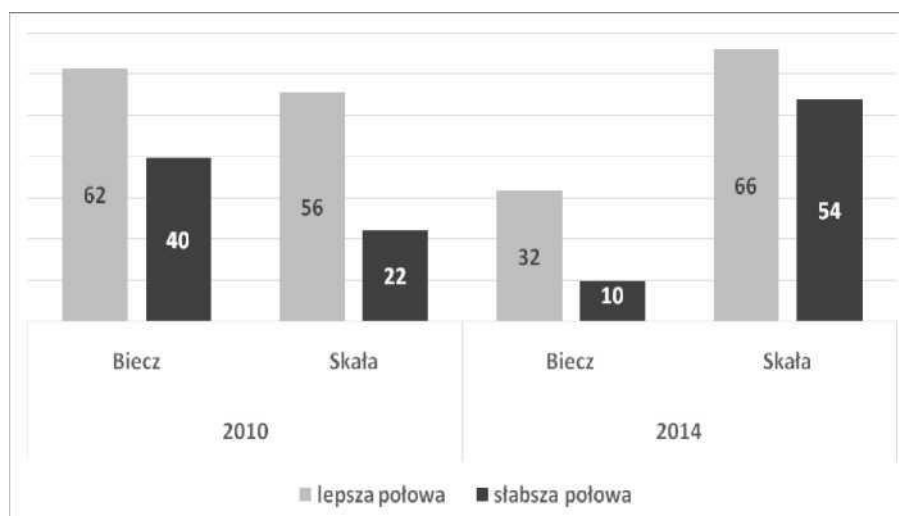


Графік 1. Підтримка кандидатів, які перемогли у першому турі виборів 2010 року, та їхній результат на виборах 2014 року.

Джерело: власна розробка на основі даних Державної виборчої комісії.

Який вплив мали територіальні конфлікти на результат цих виборів? Проведене дослідження не є поглибленим дослідженням, пов'язаним з опитуванням чи інтерв'ю з політичними акторами в цих містах. Однак на основі виборчих даних було проаналізовано, як змінилася підтримка чинних мерів у цих двох містах, якщо розбити її на дві частини – ту, в якій даний кандидат отримав більшу підтримку в 2010 році, і ту, в якій вона була меншою.

На виборах 2010 року такі відмінності проявилися в обох містах, але в іншому масштабі. У Бечі пані мер у більш прихильній до неї частині громади користувалася підтримкою 62%, тоді як у слабшій частині громади вона мала підтримку 40%. Ця усереднена підтримка забезпечила їй перемогу вже в першому турі. Якби результат виборів залежав лише від «кращої» половини у випадку з кандидатом у Скалі, він переміг би вже в першому турі, оскільки там його підтримали 56% виборців (таким чином, він лише трохи відстав від переможця в Бечі). Справа в тому, що в другому турі його підтримка склала лише 22%, що в сумі дало результат близько 40%. Таким чином, тут очевидна різниця в 34 пункти – майбутній мер Скали мав у 2,5 рази більшу підтримку в «кращій» частині громади, ніж у «слабшій» (рис. 2).



Діаграма 2. Варіація підтримки кандидатів на виборах мера у половинах громади, що відрізняються за обсягом такої підтримки

Джерело: власна розробка на основі даних Державної виборчої комісії.

Ці пропорції змінилися на виборах 2014 року. У місті Беч мер втратила половину своєї підтримки, яка впала до 32%, тоді як у слабшій половині її підтримка також впала приблизно на 30 пунктів, а це вже означало втрату 3/4 виборців, які проголосували за неї на попередніх виборах. Таким чином, можна побачити, що пропорція підтримки між двома частинами громади явно схилилася на користь більшої половини у випадку з Бечом. З іншого боку, у випадку Скали ці пропорції явно покращилися. Чинний мер покращив свій рейтинг у більшій частині громади з 56% до 66% (тобто менш ніж на 1/6). У частині, де він користувався слабшою підтримкою, йому вдалося підвищити її до 54% – таким чином, підтримка досягла рівня, порівнянного з тим, який він отримав у більш сприятливій частині громади в 2010 році. Таким чином, вона зросла приблизно на 30 пунктів, або в 3 рази, порівняно з тією половиною, в якій він вже був успішним. На графіку видно, що його підтримка вирівнялася в результаті цього зростання.

Цей приклад показує, що зміни в підтримці між різними частинами громади можуть бути важливим елементом, що супроводжує ці зміни в послідовних термінах. Просторова поляризація – це явище, яке потребує глибокого аналізу.

### Поляризація, націоналізація та нахил

Досі дослідження електоральної поляризації зосереджувалися переважно на ідеологічній поляризації<sup>4</sup>, можливо, на інших соціально-політичних критеріях (таких як етнічна чи расова приналежність). Територіальна поляризація, що відображає вищезгадані критерії<sup>5</sup>, була переважно предметом зацікавлення дослідників. Однак вивчення електоральної поляризації на місцевих виборах, особливо в невеликих одиницях, таких як польські громади, вимагає іншого підходу. Дійсно, багато передумов, описаних в літературі, дозволяють припустити, що не ідеологія буде головною віссю політичних конфліктів у громадах. По-перше, муніципальні політичні конфігурації мають низький рівень націоналізації (особливо в малих громадах<sup>6</sup>). Це пов'язано, серед іншого, з великою кількістю фактично (або принаймні формально) безпартійних депутатів і мерів<sup>7</sup>. По-друге, компетенції громад у Польщі переважно зосереджені на наданні публічних послуг та управлінні територіями в широкому розумінні. Більшість конфліктів на місцевому рівні стосуються саме питання розподілу інвестицій (таких як будівництво та ремонт доріг і тротуарів) та послуг (наприклад, форми шкільної мережі), а також просторового порядку (наприклад, характеру забудови)<sup>8</sup>. Обидва ці фактори свідчать про те, що політичні конфлікти в громадах – і, відповідно, можлива поляризація – будуть переважно територіальними.

У літературі існує багато показників територіальної диференціації результатів діяльності кандидата (або виборчого комітету), починаючи від класичних статистичних величин, таких як стандартне відхилення підтримки<sup>9</sup> або індекс Джині<sup>10</sup>, до спеціальних показників, таких як індекс

<sup>4</sup> Див. серед інших: A.K. Dixit, J.W. Weibull, *Political Polarization*, „Proceedings of the National Academy of Sciences” 2007, vol. 104, no. 18, s. 7351-7356; M.P. Fiorina, S.J. Abrams, *Political Polarization in the American Public*, „Annual Review of Political Science” 2008, vol. 11, no. 1, s. 563-588 а також B.D. Wood, S. Jordan, *Electoral Polarization: Definition, Measurement, and Evaluation*, 2011 Meeting of the American Political Science Association.

<sup>5</sup> Див. наприклад, *City-Suburban Electoral Polarization in Great Britain, 1950-2001*, „Transactions of the Institute of British Geographers” 2005, vol. 30, no. 4, s. 500-517 oraz I.S. Wing, J.L. Walker, *The Geographic Dimensions of Electoral Polarization in the 2004 U.S. Presidential Vote* [w:] *Progress in Spatial Analysis. Methods and Applications*, eds. A. Paez et al., Berlin-Heidelberg 2009; cf. див. загалом J. Agnew, *Mapping Politics: How Context Counts in Electoral Geography*, „Political Geography” 1996, vol. 15, no. 2, s. 129-146.

<sup>6</sup> З цього приводу пор. U. Kjaer, J. Elklit, *Local Party System Nationalisation: Does Municipal Size Matter?*, „Local Government Studies” 2010, vol. 36, no. 3, s. 425-444.

<sup>7</sup> Див. серед інших: A. Gendźwiłł, T. Żółtak, *Bezpartyjność w powolnym odwrocie: analiza rozpowszechniania bezpartyjności w wyborach lokalnych w Polsce w latach 2002-2010*, „Studia Regionalne i Lokalne” 2012, nr 1, s. 102-121 а також A. Gendźwiłł, *Independent Mayors and Local Lists in Large Polish Cities: Towards a Non-partisan Model of Local Government?*, „Local Government Studies” 2012, vol. 38, no. 4, s. 501-518.

<sup>8</sup> S. Dudek-Mańkowska, M. Lackowska-Madurowicz, *Konflikty społeczne na Mazowszu – identyfikacja oraz próba oceny ich wpływu na rozwój lokalny*, „Mazowsze. Studia regionalne” 2012, nr 10, s. 125-144.

<sup>9</sup> Див. наприклад, E. Schattschneider, *The Semi-Sovereign People: A Realist's View of Democracy in America*, New York 1960.

<sup>10</sup> Див. наприклад, M.P. Jones, S. Mainwaring, *The Nationalization of Parties and Party Systems*, 'Party Politics' 2003, vol. 9, no. 2, s. 139-166.

Голосова<sup>11</sup> або індекси націоналізації партій Касуя та Моєніуса<sup>12</sup> (короткий огляд різних рішень, що зустрічаються в літературі надають І. Лаго та Ж.Р. Монтеро<sup>13</sup>). Поляризація, однак, є особливим типом диференціації, що передбачає групування точок навколо двох різних полюсів. Щоб виокремити цей аспект, ми вирішили ввести новий показник асиметрії підтримки.

У деяких аспектах вивчати територіальну поляризацію легше, ніж ідеологічну. Перш за все, основні виборчі дані, тобто результати голосування на рівні округів, агреговані саме за географічною ознакою. Першим кроком до визначення індексу асиметрії є поділ сукупності всіх виборчих округів у громаді на дві окремі підмножини, між якими повинна існувати поляризація. Природною мірою поляризації підтримки певного кандидата буде функція від середнього значення вираженості (або іншого показника центральної тенденції) цієї змінної в цих двох групах дільниць. Це не може бути різницею, оскільки вона залежить від загального рівня підтримки, що ускладнює порівняння результатів між кандидатами та громадами. Коефіцієнт здається кращим, але його слабкість полягає в тому, що він необмежений з одного боку контр-округу. Для того, щоб отримати закритий діапазон значень, більш практичний для подальшого аналізу, ми взяли тангенс кута перекосу дуги, тобто кут між *віссю*  $x$  і прямою, що визначається функцією  $t/b$ , де  $t$  – це відсоток підтримки даного кандидата у «верхньому» наборі округів, а  $b$  – це відсоток підтримки у «нижньому» наборі округів. Для  $b = 0$  ця функція не визначена, але оскільки для  $b$ , що прагне до 0, її значення прямує до  $\pi/2$ , ми можемо в екстремальному випадку, що обговорюється, припустити, що вона дорівнює  $\pi/2$ .

Таким чином, міра поляризації ( $P$ ) набуває значень від  $\pi/2$  ( $90^\circ$ ), коли даний кандидат або комітет отримав 100% голосів у виборчих округах, що належать до однієї групи, але не отримав жодного голосу в інших округах, до 0 ( $0^\circ$ ) у протилежній ситуації. При рівній підтримці в обох групах ( $P$ ) дорівнює  $\pi/4$  ( $45^\circ$ ). Для спрощення інтерпретації ми використовуємо лінійну про  $\pi/4$

Коефіцієнт перекосу ( $T$ ), визначається як  $T = P - \pi/4$ .

4

$T$  набуває додатних значень для кандидатів, які (як і переможець) набрали вищі бали в першій з виділених половин, тоді як він набуває від'ємних значень для кандидатів з опозиційним ухилом (які виграли в другій з виділених половин і програли в першій). Модуль  $T$ -індексу, з іншого боку, вимірює поляризацію в строгому сенсі, тобто різницю в підтримці певного кандидата між двома виділеними частинами громади.

Другий кроком є визначення осі суперництва. У деяких випадках вона може чітко впливати зі структури громади: так, наприклад, у місько-сільських громадах, поділ на міські та сільські райони сам по собі задає природну вісь потенційної поляризації. Це дуже чітка соціальна відмінність, яка розділяє такі одиниці. Середня місько-сільська громада у Польщі має рівень урбанізації 48%. Майже половина мешканців проживає в міській частині і трохи більше в сільській. Однак цей показник сильно варіюється: від громад, де міська частина становить лише кілька десятків відсотків, до тих, де вона перевищує 90%.

Ключовим питанням є взаємозв'язок перекосу в будь-якому виділеному окрузі з рівнем загальної підтримки кандидата. У зв'язку з цим виникає питання, якою мірою і з якої причини ці величини пов'язані між собою. Рисунок 3 показує зв'язок між підтримкою в першому турі виборів 2014 року чинного мера, який прагнув переобратися, і перекосом його підтримки в розподілі між селом і містом. Перекіс з позитивним значенням означає, що кандидат має вищу підтримку в місті, а з негативним – що кандидат користується вищою підтримкою в сільській місцевості. Хрестиками позначені кандидати, які програли вибори, а кружечками – ті, які перемогли.

<sup>11</sup> G.V. Golosov, *Party System Nationalization*, „Party Politics” 2016, vol. 22, no. 3, s. 278-288.

<sup>12</sup> Y. Kasuya, J. Moenius, *The Nationalization of Party Systems: Conceptual Issues and Alternative District-focused Measures*, „Electoral Studies” 2008, vol. 27, no. 1, s. 126-135.

<sup>13</sup> I. Lago, J.R. Montero, *Defining and Measuring Party System Nationalization*, „European Political Science Review” 2013, vol. 6, no. 2, s. 191-211.

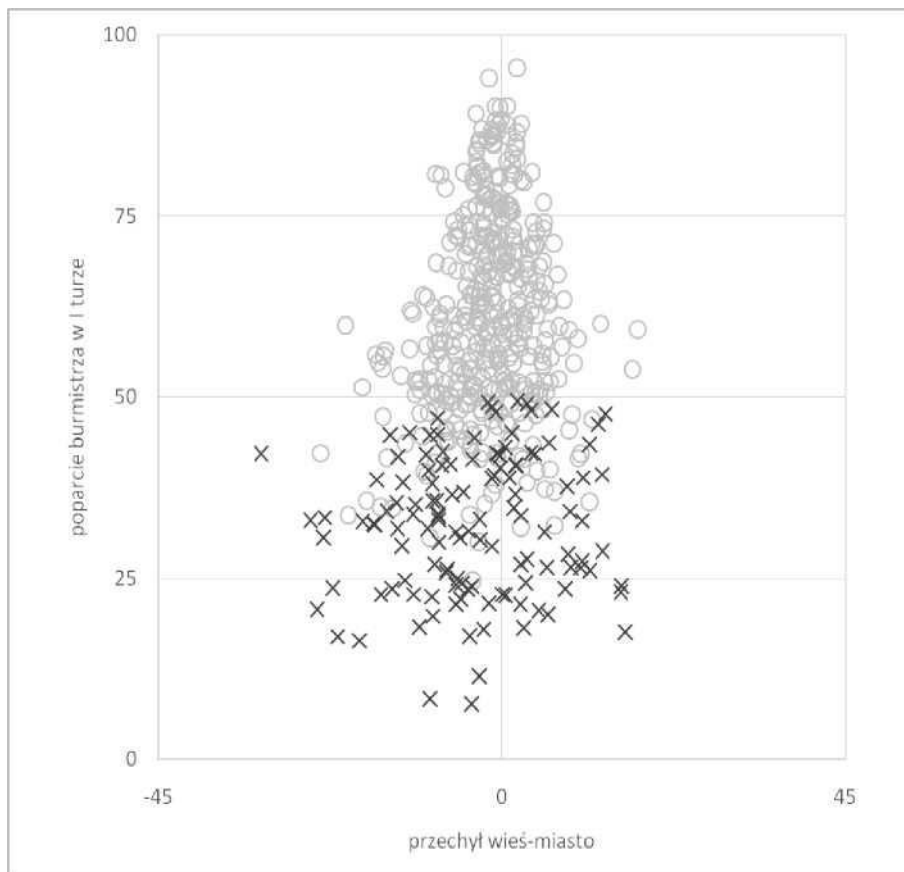


Рисунок 3: Взаємозв'язок нахилів між селом і містом та підтримки мерів місько-сільських громад на виборах 2014 року.

Джерело: власна розробка на основі даних Державної виборчої комісії.

Існує дуже чітка кореляція між соціальним перекосом балансу між селом і містом та підтримкою чинного мера. Ті мери, які мали менший перекоп, в середньому мають значно вищу підтримку. Тут виникає питання, наскільки це природний механізм – математичний артефакт. Адже якщо підтримка наближається до 100% (а саме так було в громадах, де не з'явилося конкурентів на посаду мера), можливість перекопу буде зменшуватися зі зростанням підтримки – навіть якщо мер мав 100% підтримку в одній частині і мінімально можливу підтримку в іншій частині в даній ситуації. Однак, можна також побачити, що не завжди відсутність перекопу в підтримці означає перемогу на виборах. Так, вибори можуть бути програні однаковою мірою як у міській частині, так і в сільській. Однак такі випадки трапляються набагато рідше, ніж приклади дуже високої підтримки, однаково розподіленої в обох частинах громади, тоді як ті мери, чия підтримка значно відрізнялася в різних частинах громади, мали набагато більше шансів програти вибори.

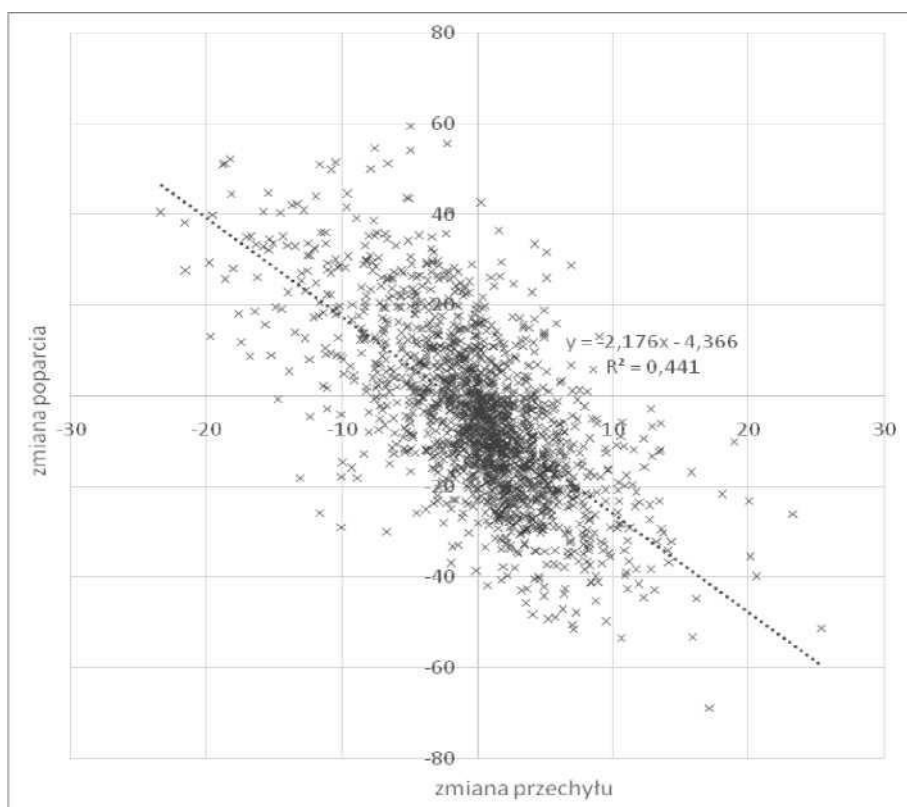
### Виборчий поділ

У випадках, відмінних від місько-сільських громад, залишається питання про те, на чому ґрунтується поділ, що лежить в основі диференційованої підтримки. Кластерний аналіз здається ідеальним рішенням, але на практиці він має певні недоліки, насамперед у сфері порівняння результатів між громадами: міра поляризації між підгрупами, виділеними за його допомогою, часто залежатиме від їхнього відносного розміру. Щоб зберегти одновимірність і порівнянність індексу, а також забезпечити його відносно інтуїтивно зрозумілу інтерпретацію, ми обрали значно простіше рішення – розділити громаду на «верхню» і «нижню» множини, тобто, відповідно, на округи, в яких переможець отримав відсотковий результат, вищий і нижчий за медіанний. Якщо кількість округів у громаді непарна, то до цієї множини включається округ, що обмежує медіану, до якого належить найближчий до неї округ (як і раніше, за критерієм балів, отриманих чинним мером). Натомість ми взяли за критерій, що окреслює вісь поляризації, самі результати голосування, зокрема, результат чинного мера

– кандидата, який балотується на повторне обрання. У багатьох громадах «партія влади» є єдиним стабільним елементом політичної конфігурації (поділ на владу та опозицію на місцевому рівні іноді набагато менш чіткий, оскільки опозиція має менше шансів, ніж правлячий табір, сформувати цілісну, загальномуніципальну та легко ідентифіковану структуру, а діючі депутати з'являються не у всіх громадах).

Квінтесенцією взаємозалежності між електоральною підтримкою та її перекосом є взаємозалежність їхніх змін. Наступний графік ілюструє зміну підтримки мерів у першому турі виборів між 2010 і 2014 роками як функцію зміни перекоосу – вже не в системі «село-місто», а, як у першому прикладі, з поділом громади на дві частини залежно від рівня підтримки. Такий поділ був можливий у більшості громад Польщі, за винятком кількох випадків, коли вся громада є єдиним виборчим округом. У такій ситуації з даних Державної виборчої комісії неможливо визначити, яку підтримку отримав кандидат у тій чи іншій частині громади. Також були виключені ті випадки, коли одні з виборів були неконкурентними (були лише плебісцитом для чинного мера).

Тут можна побачити дуже чіткий зв'язок величини – пряма кореляція становить  $-0,664$ . Отже, це не ідеальний зв'язок, але для суспільних наук він дуже сильний. Є поодинокі випадки, коли перекоос зменшився, а підтримка все одно впала. Це, звичайно, можливо, коли підтримка раніше була явно асиметричною (дуже високою в одній частині громади і дуже низькою в іншій), а потім також знизилася в більш сприятливій для кандидата частині. У такій ситуації розрив між кращою і гіршою половиною зменшується, а загальна підтримка падає. Однак такі випадки є у переважній меншості. Домінуючими є дві ситуації. Перша, в якій спостерігається збільшення перекоосу між кращою і гіршою частиною, що пов'язано зі зменшенням підтримки. У другому випадку відбувається зменшення попереднього перекоосу, що призводить до зростання підтримки.



Графік 4. Зв'язок між змінами в симпатіях та підтримкою діючих партій на муніципальних виборах 2010-2014 рр.

Джерело: власна розробка на основі даних Державної виборчої комісії.

Таблиця 1. Зв'язок між змінами в симпатіях та підтримкою чинних керівників на муніципальних виборах 2010-2014 рр. за типами громад

		Нестандартні фактори.		Постійні коефіцієнти.		
--	--	-----------------------	--	-----------------------	--	--

		B	Стандартна похибка	Бета	t	Актуальність
міста	(Постійне)	-2,97	0,82	-	-3,63	0,00
R2(скор.) = 0.45	tiltD	-4,32	0,30	-0,67	-14,28	0,00
місько-сільські громади	(Постійне)	-4,89	0,60	-	-8,21	0,00
R2(скор.) = 0.48	tiltD	-2,55	0,12	-0,69	-20,99	0,00
сільські громади	(Постійне)	-3,89	0,42	-	-9,21	0,00
R2(скор.) = 0.45	tiltD	-1,98	0,07	-0,67	-29,24	0,00

Джерело: власна розробка на основі даних Державної виборчої комісії.

Масштаби цих явищ різняться залежно від того, з яким типом громад ми маємо справу (Таблиця 1). Саме явище має дуже схожий масштаб у всіх типах громад (сільських, місько-сільських та міських), але варіабельність – особливо перекоосу – вже відрізняється. Результати перекоосу в міських поселеннях явно нижчі, ніж у сільських громадах. Виникає питання, що відрізняє територіальний поділ у сільських та міських громадах? Ключовим моментом, здається, є те, що сільські громади поділяються за ідентичністю, а міста – за матеріальним статусом або стилем життя. У випадку сільських громад існує набагато менше відмінностей у способі життя чи економічному становищі між селами, ніж всередині кожного такого села окремо. Іншими словами, в кожному селі багаті і бідні живуть пліч-о-пліч. У містах, з іншого боку, існує чітка диференціація між мешканцями багатоквартирних будинків, старих багатоквартирних будинків, нових житлових масивів або, нарешті, односімейних будинків. Звичайно, окремі райони можуть включати різні типи житла (пов'язані з економічним статусом), але загалом можна очікувати, що існують багатіші та бідніші райони, мешканці яких мають різні життєві шляхи або матеріальне становище. На противагу цьому, різні частини міста не так сильно відрізняються за ідентичністю – рівень мобільності вищий, ніж у випадку сільських громад, де окремі села можуть відрізнятися за ідентичністю, а прив'язаність до місця народження є більшою. Звичайно, варто враховувати зміни місця проживання, пов'язані зі шлюбами.

В усіх трьох типах громад існують зв'язки дуже схожої сили, коли йдеться про пояснення змін у підтримці через зміни в перекоосах, навіть якщо окремі параметри рівнянь, що впливають з таких залежностей, відрізняються. Перекооси ліній регресії є різними, і різні зміни в підтримці супроводжують однакові зміни в перекоосі. Найбільша схожість спостерігається між сільськими та місько-сільськими громадами, які, хоч і розташовані між сільськими громадами та містами, але набагато більше схожі на перші.

### Моделі перекоосів

Як можна пояснити такі явища? Яка модель може описати таку взаємозалежність? Однією з гіпотез, яка потребує глибокої перевірки, є твердження, що це суто математичний артефакт. Безсумнівно, при підтримці понад 50% асиметрія між слабшими та сильнішими частинами має бути меншою. Певною мірою подібні ефекти можна було б спостерігати і для суто імовірнісних розподілів підтримки та їх змін. Сам математичний ефект все одно був би цікавим через його соціальний вимір – усвідомлення того, що боротьба за збільшення підтримки неминуче супроводжується динамікою її просторової варіації. Однак, дивлячись на варіацію параметрів для індивідів з безперечно різними соціальними характеристиками, можна висунути гіпотезу про причинно-наслідковий зв'язок, що стоїть за такою ко-варіацією. Таке пояснення може полягати в припущенні, що існує два типи виборців. Перший – це виборець «частинного» типу. Він або вона сильно пов'язані з місцевістю, і зв'язок кандидата з місцевістю є основною умовою його або її підтримки. Образно кажучи, їхньою головною турботою є будівництво тротуару в безпосередній близькості від себе. Отримання таких прихильників є однією з умов входження в політику. Крім того, існує другий тип виборця, якого ми можемо назвати «цілісником». Він або вона мотивовані благом цілої одиниці – образно кажучи, він або вона радіє навіть асфальту в сусідньому селі.

Здається, що якщо отримання певного мінімального рівня підтримки, необхідного для участі в конкурсі, передбачає перемогу «частинників», то перемога на виборах і зростання підтримки понад

певну межу вимагає завоювання симпатій «цілісників». Навіть якщо «частинники» структурують суперництво і, зокрема, підживлюють невдоволення, саме «цілісники» визначають перемогу кандидатів. Загалом, можна сказати, що весь механізм зводиться до цілком природного явища. Перекіс є передвісником падіння. У свою чергу, якщо хтось хоче, щоб його підтримка зростала, він повинен вирівняти перекося. Він повинен скоротити розрив між тією частиною, де він сильний, і тією частиною, де він досі був слабким. Виборці зі слабшої частини є більш важливими для подальшого зростання – завоювання їх є умовою для цього. Намагання протиставити різні частини громади одна одній не є перспективною політичною стратегією. Це також тому, що це фактор, який, очевидно, відлякує «цілісників» як тих, хто приймає рішення на виборах.

### Підсумок

Ця тема, безсумнівно, є дуже перспективною з точки зору подальших досліджень для перевірки такої гіпотези. У разі підтвердження такі висновки були б дуже оптимістичними не лише з наукової, але й з громадянської точки зору. Вони зводилися б до спостереження, що демократичний механізм, чи то в масштабах великих міст, чи то в малих громадах, має важливий стабілізуючий елемент. Стабільність забезпечують ті, для кого важливо не те, з якої частини громади походить кандидат і з ким він чи вона більш тісно пов'язані, а те, чи здатен він чи вона розірвати ці зв'язки. Чи підкоряється він або вона такій поляризації, чи, навпаки, працює над її подоланням. Це дуже оптимістичний погляд на демократію, і можна лише сподіватися, що він буде підтверджений у подальших, детальних дослідженнях.

### Бібліографія

- Agnew J., *Mapping Politics: How Context Counts in Electoral Geography*, „Political Geography” 1996, vol. 15, no. 2, s. 129-146, DOI: 10.1016/0962-6298(95)000 76-3.
- Bukowski M., Flis J., Hess A., Szymańska A., *Rządzący i opozycja: partie sejmowe i lokalne w małopolskich wyborach samorządowych 2014*, Kraków 2016.
- Dixit A.K., Weibull J.W., *Political Polarization*, „Proceedings of the National Academy of Sciences” 2007, vol. 104, no. 18, s. 7351-7356, DOI: 10.1073/pnas. 0702071104.
- Dudek-Mańkowska S., Lackowska-Madurowicz M., *Konflikty społeczne na Mazowszu - identyfikacja oraz próba oceny ich wpływu na rozwój lokalny*, „Mazowsze. Studia regionalne” 2012, nr 10, s. 125-144.
- Fiorina M.P., Abrams S.J., *Political Polarization in the American Public*, „Annual Review of Political Science” 2008, vol. 11, no. 1, s. 563-588, DOI: 10.1146/annurev.polisci.11.053106.153836.
- Gendźwił A., *Independent Mayors and Local Lists in Large Polish Cities: Towards a Non-partisan Model of Local Government?*, „Local Government Studies” 2012, vol. 38, no. 4, s. 501-518, DOI: 10.1080/03003930.2011.649915.
- Gendźwił A., Żółtak T., *Bezpartyjność w powolnym odwróceniu: analiza rozpowszechniania bezpartyjności w wyborach lokalnych w Polsce w latach 2002-2010*, „Studia Regionalne i Lokalne” 2012, nr 1, s. 102-121.
- Golosov G.V., *Party System Nationalization*, „Party Politics” 2016, vol. 22, no. 3, s. 278-288, DOI: 10.1177/1354068814549342.
- Jones M.P., Mainwaring S., *The Nationalization of Parties and Party Systems*, „Party Politics” 2003, vol. 9, no. 2, s. 139-166, DOI: 10.1177/13540688030092002.
- Kasuya Y., Moenius J., *The Nationalization of Party Systems: Conceptual Issues and Alternative District-focused Measures*, „Electoral Studies” 2008, vol. 27, no. 1, s. 126-135, DOI: 10.1016/j.electstud.2007.09.004.
- Kjaer U., Elklit J., *Local Party System Nationalisation: Does Municipal Size Matter?*, „Local Government Studies” 2010, vol. 36, no. 3, s. 425-444, DOI: 10.1080/03003931003730451.
- Lago I., Montero J.R., *Defining and Measuring Party System Nationalization*, „European Political Science Review” 2013, vol. 6, no. 2, s. 191-211, DOI: 10.1017/s1755773913000027.
- Schattschneider E.E., *The Semi-Sovereign People: A Realist's View of Democracy in America*, New York 1960.
- Walks R.A., *City-Suburban Electoral Polarization in Great Britain, 1950-2001*, „Transactions of the Institute of British Geographers” 2005, vol. 30, no. 4, s. 500-517, DOI: 10.1111/j.1475-5661.2005.00185.x.
- Wing I.S., Walker J.L., *The Geographic Dimensions of Electoral Polarization in the 2004 U.S. Presidential Vote* [w:] *Progress in Spatial Analysis. Methods and Applications*, red. A. Paez, J. Gallo, R.N. Buliung, S. Dall'erba, Berlin-Heidelberg 2009, s. 253-285, DOI: 10.1007/978-3-642-03326-1\_13.
- Wood B.D., Jordan S., *Electoral Polarization: Definition, Measurement, and Evaluation*, paper presented at 2011 Meeting of the American Political Science Association, DOI: 10.2139/ssrn.1907172.



### Summary

The article analyzes polarization of territorial support for mayoral candidates in township elections, introducing a new measure thereof - the *tilt index*. In particular, we study the relationship between changes in polarization and changes in electoral support across elections. Preliminary conclusions indicate that increasing polarization correlates with drop in electoral support, suggesting that a significant portion of the electorate tends to reward mayors who rise above territorial rivalries and penalize those who fail to do so. This hypothesis has substantial implications for mayoral political strategies, but still requires further verification.

**Keywords:** local elections, territorial polarization, tilt index.